

Терминал MultiBio700

Краткое руководство пользователя

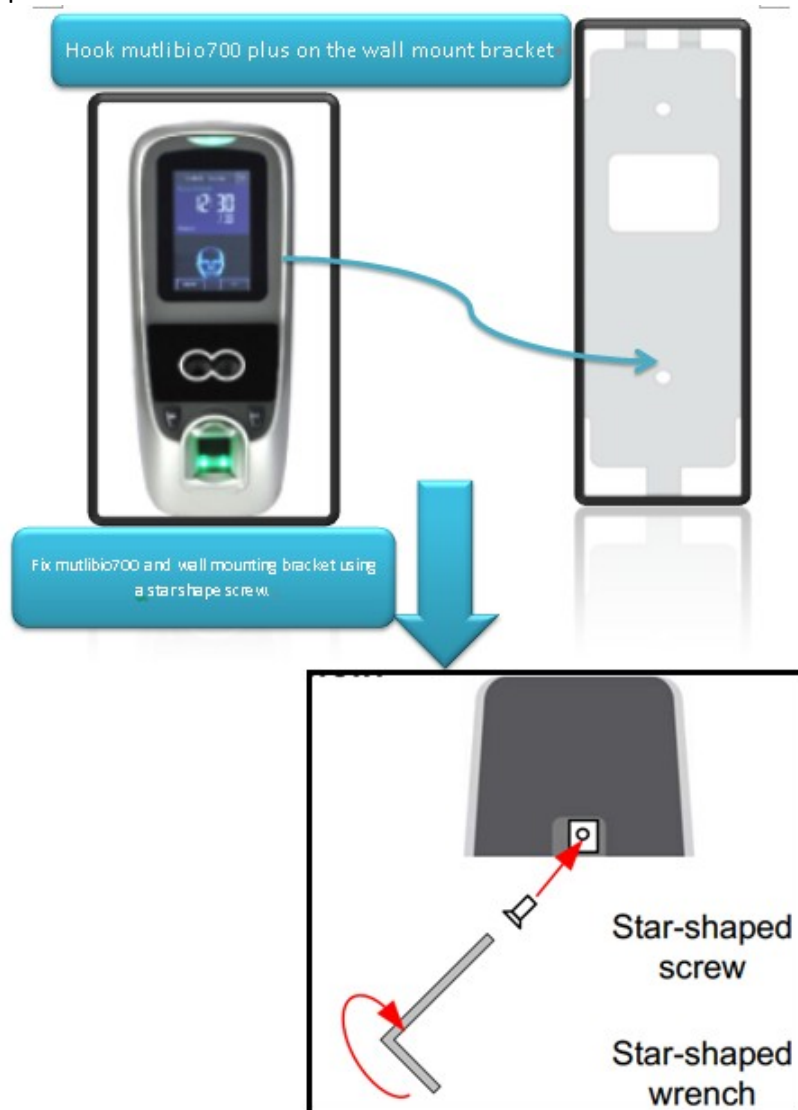


Важно!

- Не размещайте терминал под сильным источником светом.
- Используйте регулируемый источник питания постоянного тока 12 В / 3 А
- Не размещайте терминал в месте, где он может быть подвержен вандализму

1. Монтаж устройства

- Разместите монтажный шаблон на стене. Просверлите отверстия в соответствии с отметками на шаблоне (отверстия для крепежа и проводки).
- Создайте кабель-каналы для кабеля на стене.
- Выкрутите винт в нижней части устройства.
- Снимите заднюю панель устройства.
- Установите заднюю панель устройства на стену и подключите силовые и сетевые кабели сзади задней панели.
- Подключите провода терминала контроля доступа устройства, включая блокировку, кнопку выхода, датчик двери, дверной звонок, сигнализацию и т. д.
- Закрепите переднюю часть устройства на задней панели, закрутив ранее открученный винт с нижней части устройства.

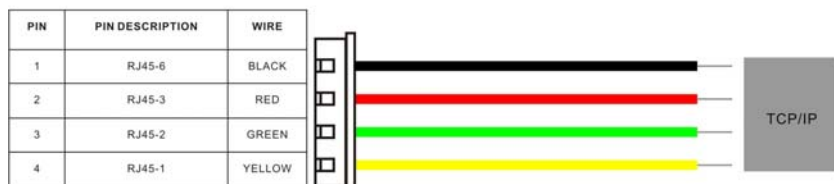
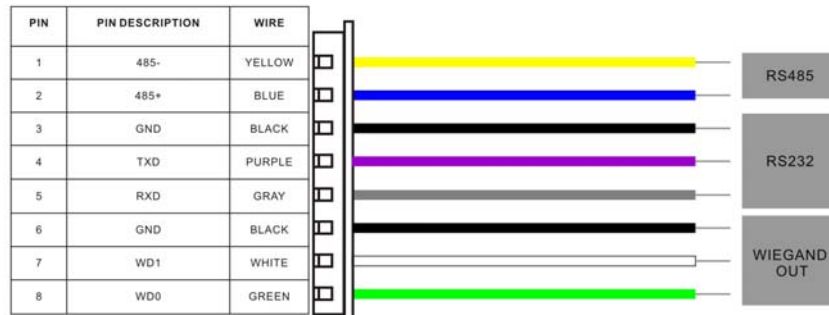


2. Установка оборудования

Включите питание устройства, подав постоянный ток 12 В / 3 А на контакты питания на задней панели устройства. Блок питания не поставляется с устройством. Пожалуйста, убедитесь, что требования к питанию строго соблюдены, чтобы избежать необратимого повреждения устройства.

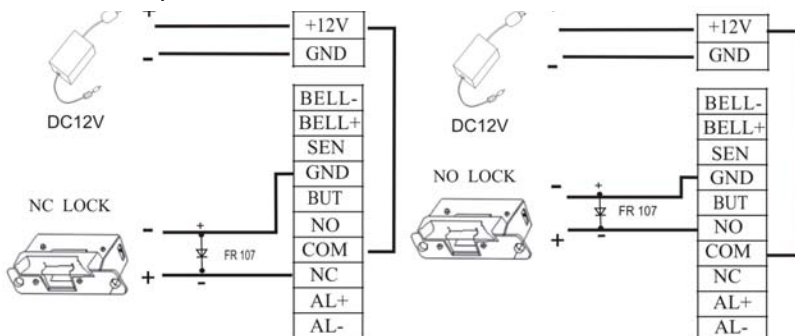
После включения устройства на экране будут отображаться дата, день и время.

3. Спецификация соединений



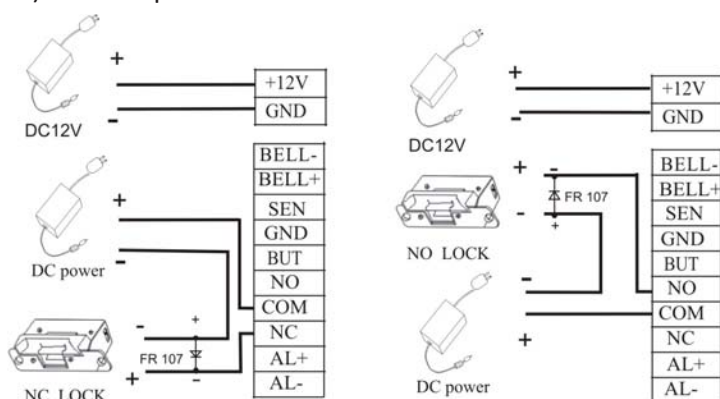
4. Подключение замка

1) Схема при использовании замком питания



Примечание. Если напряжение замка составляет 12 В постоянного тока, а рабочий ток по крайней мере на 1 А меньше, чем у источника питания устройства контроля доступа, можно использовать проводку с общим источником питания.

2) Схема при использовании замком независимого питания



Примечание: проводка независимого питания замка, рекомендуется в следующих случаях:

- 1) Напряжение замка составляет 12 В постоянного тока, а потребляемый ток больше, чем ток контроллера
- 2) Напряжение замка отличается от 12 В.
- 3) Большое расстояние между замком и устройством.

(1) Система поддерживает NO и NC замки. Например, NO замок (обычно открыт при включенном питании) подсоединяется к NO и COM терминалам, а NC замок к NC и NO терминалами.

(2) Когда электрический замок соединен с системой контроля доступа, вам нужно подключить дополнительно защитный диод FR107 (находится в комплекте) параллельно чтобы предотвратить защитить систему от обратного напряжения. Примечание: следите за полярностью подключения диода

5. Функции

- 3-дюймовый сенсорный экран.
- Время идентификации 1 с.
- Wiegand вход/выход могут использоваться для подключения сторонних панелей управления доступом или считывателей Wiegand.
- USB-порт для резервного копирования / управления данными.
- Режимы идентификации: отпечаток пальца, лицо или карта RFID.
- Функция защиты от входа без выхода и интерфейс подключения электрического замка, датчика двери, кнопки выхода, сигнализации и дверного звонка.
- Инфракрасная оптическая система позволяет машине работать при низкой освещенности.

6. Спецификация

Дисплей	3-дюймовый сенсорный
Память шаблонов отпечатка пальца	2 000
Память шаблонов лиц	1 500
Память карт (опция)	10 000
Журнал событий	100 000
Камера	ИК камера высокого разрешения
Сенсор отпечатка пальца	ZK optical sensor
Интерфейс	Дверной замок, дверной сенсор, кнопка выхода, тревога, дверной звонок
Связь	TCP/IP, RS232/485, USB-host
Wiegand	Вход/выход
Функция Anti-pass back	Есть
Функции	Группы, доступ по времени, гибридная идентификация, тревога
Опции	ID / Mifare карта
Питание	12В DC
Рабочая температура	0°C-45°C
Влажность	20%-80%
Вес брутто	0.87 кг
Размеры	209x88x87 мм

7. Комплект поставки

 <p>Терминал</p>	 <p>Монтажная пластина</p>	 <p>Крепеж</p>
 <p>Винты</p>	 <p>Отвертка</p>	

		Mini-USB кабель
		
Диск с ПО	Руководство	Шаблон

8. Аксессуары

		
FR1200 Считыватель отпечатков	K1 Кнопка выхода	Сирена
		
Замок	Магнитный замок	Контроллер питания
		
считыватель Mifare карт и карты	USB флеш	Адаптер питания 12В
		
Уведомление об охране окру- жающей среды	Стилус	

9. Обзор

9.1 Вид спереди



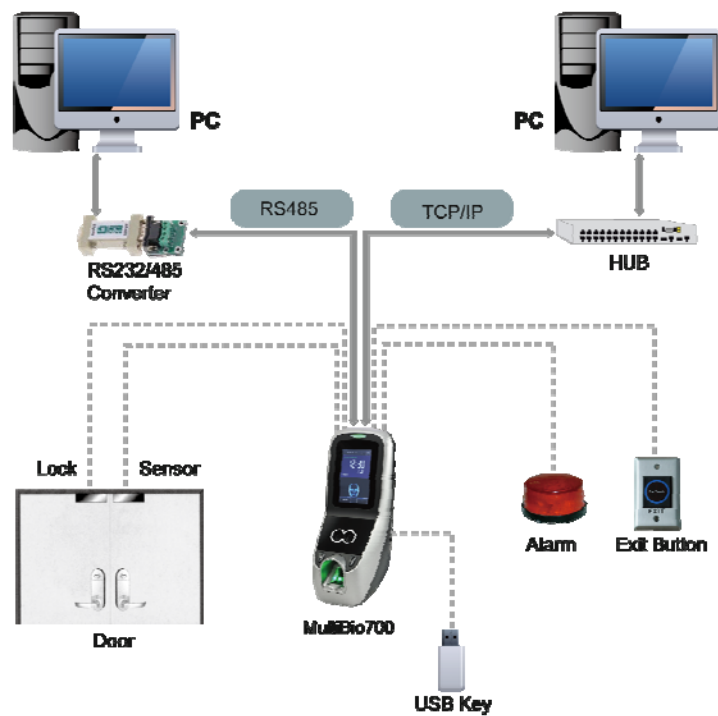
9.2 Вид сбоку



9.3 Вид сзади



10. Подключение



11. Размеры (мм)

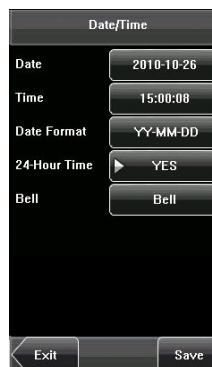


12. Установка даты / времени

Нажмите [Menu] на начальном интерфейсе для отображения главного меню.



2. Нажмите [Date/Time] для отображения интерфейса установки времени.



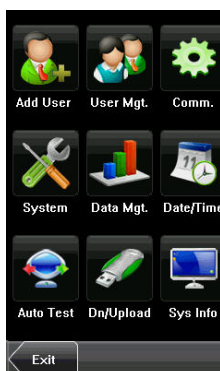
3. Выберите нужную дату и время.



4. По завершении нажмите [Сохранить], чтобы сохранить текущую информацию и вернуться к предыдущему интерфейсу. Нажмите [Выход], чтобы вернуться к предыдущему интерфейсу без сохранения текущей информации.

13. Добавление пользователя

1. Нажмите [Menu]



2. Выберите [User Mgt] добавить / изменить / удалить отпечатки пальцев пользователя, пароль или полномочия (администратора или пользователя).

13.1 Ввод ID пользователя

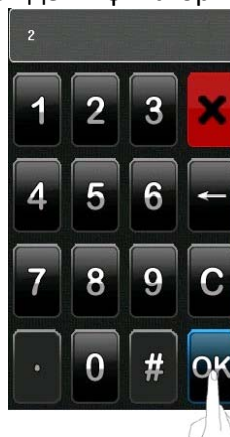
Уникальный идентификационный номер, связанный с каждым пользователем.

1. Нажмите [ID пользователя] в меню [Add User], чтобы отобразить интерфейс управления ID пользователя.



Советы: идентификатор пользователя может быть изменен во время первоначальной регистрации, но после регистрации он не может быть изменен.

2. В отображаемом интерфейсе введите идентификатор пользователя и нажмите [OK].



13.2 Ввод имени

1. Нажмите [Name] в меню [Add User] чтобы ввести имя сотрудника.



2. Введите имя и нажмите [X].

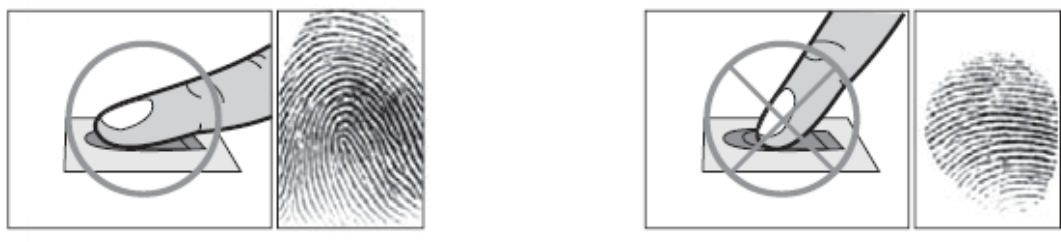


3. По завершении нажмите [Сохранить], чтобы сохранить текущую информацию и вернуться к предыдущему интерфейсу. Нажмите [Выход], чтобы вернуться к предыдущему интерфейсу без сохранения текущей информации.

13.3 Ввод отпечатков пальца нового сотрудника

Размещение пальца:

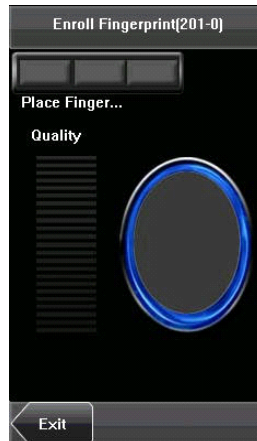
Палец должен быть расположен в центре сенсора. Палец должен покрывать не менее 80% сенсора, как показано ниже:



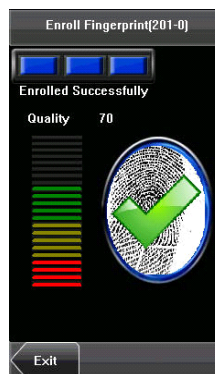
1. Нажмите [Fingerprint] в меню [Add User], чтобы отобразить интерфейс [Enroll Fingerprint].



2. В интерфейсе [Enroll Fingerprint] правильно поместите палец на сенсор отпечатков пальцев.



3. Приложите палец три раза подряд. Если регистрация прошла успешно, система отобразит сообщение и автоматически вернется к интерфейсу [Добавить пользователя].



Вы можете зарегистрировать еще один отпечаток пальца, нажав [Отпечаток пальца] еще раз. Пользователь может зарегистрировать не более 10 отпечатков пальцев.

Если регистрация не удалась, система отобразит сообщение с подсказкой и вернется к интерфейсу [Enroll Fingerprint]. В этом случае вам необходимо повторить операции с шага 2.

4. Нажмите [Сохранить], чтобы сохранить текущую информацию и вернуться к предыдущему экрану меню. Нажмите [Выход], чтобы вернуться к предыдущему интерфейсу без сохранения текущей информации.

13.4 Ввод пароля сотрудника

1. Нажмите [Пароль] в меню [Добавить пользователя], чтобы отобразить интерфейс управления паролями.

2. Введите пароль и нажмите [OK]. Повторно введите пароль в соответствии с запросом системы, а затем нажмите [OK].

13.5 Ввод карты

Нажмите [Card] в интерфейсе [Add User], чтобы отобразить интерфейс [Enroll Card].



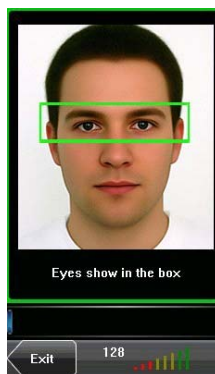
Приложите карту к области сканирования. На устройстве отобразится сообщение «Прочитано успешно! Номер карты: *****» и вернется к интерфейсу [Добавить пользователя].

13.6 Ввод шаблона лица

1. Нажмите [Face] в интерфейсе [Add User], чтобы отобразить интерфейс регистрации лица.



2. В интерфейсе регистрации лиц слегка поверните голову влево и вправо, поднимите и опустите голову в соответствии с голосовыми подсказками, чтобы зарегистрировать лицо в системе.



3. Если шаблон лица зарегистрирован успешно, система отобразит сообщение с подсказкой и автоматически вернется к интерфейсу [Добавить пользователя].

4. Нажмите [Сохранить], чтобы сохранить текущую информацию и вернуться к предыдущему интерфейсу.

Нажмите [Выход], чтобы вернуться к предыдущему интерфейсу без сохранения текущей информации.

13.7 Установка прав сотрудника

Определяет пользователя как обычного пользователя или администратора.

1. В интерфейсе [Добавить пользователя] нажмите [Роль: Пользователь], чтобы изменить пользователя на администратора.



2. После завершения нажмите [Сохранить], чтобы сохранить текущую информацию и вернуться к предыдущему интерфейсу; нажмите [Выход], чтобы вернуться к предыдущему интерфейсу без сохранения текущей информации.

14. Удаление пользователя

1. В интерфейсе [User Info] вы можете удалить всю или частичную информацию о сотруднике. Нажмите [Удалить], чтобы удалить пользователя.



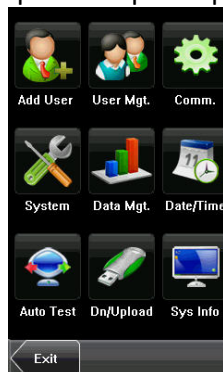
2. В интерфейсе [Информация о пользователе] нажмите [Имя], [Отпечаток пальца], [Лицо] или [Пароль], чтобы удалить связанную информацию сотрудника и повторно зарегистрировать новую информацию.

15. Настройка параметров связи

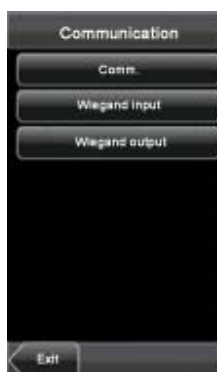
MultiBio700 может общаться через сеть (Ethernet), RS232 или RS485.

Сеть (Ethernet)

1. Нажмите [Связь] в [Menu], чтобы настроить параметры сети.



2. В меню связи нажмите [Связь].



Настройки по умолчанию.



IP address:

IP is 192.168.1.201. Вы можете изменить его, но не используйте IP-адрес, который уже используется другим сетевым устройством.

Subnet Mask:

255.255.255.0.

Gateway:

0.0.0.0.

RS232: при использовании связи по RS232 выберите «Вкл.».

RS485: при использовании связи RS485 выберите «Вкл.».

Baud rate: этот параметр используется для установки скорости связи между устройством и ПК. Он имеет пять опций: 9600, 19200, 38400, 57600 и 115200.

Device ID: этот параметр используется для установки идентификатора устройства от 1 до 254. Если включен RS232 / RS485, то вам необходимо ввести идентификатор устройства в программном интерфейсе связи.

Comm. Key: вы можете установить пароль для соединения между устройством и ПК. Пароль по умолчанию - 0, поддерживаются пароли длиной от 1 до 6 цифр.